

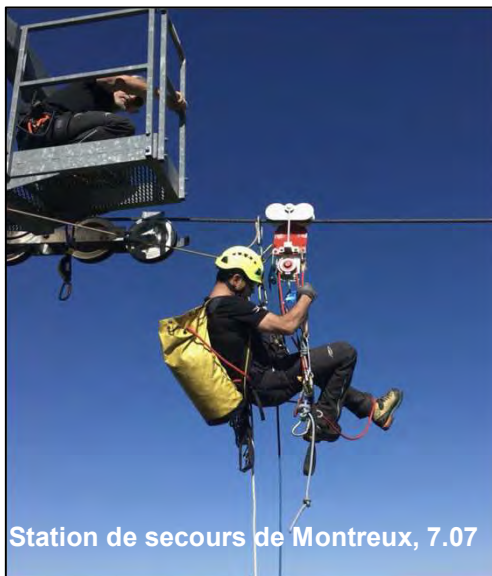


Cours régional d'été

Château d'Oex Juin 2019

Rapport annuel 2019

Secours Alpin Romand, SARO



Message du Président



Sauveteur en montagne une vocation et le sens du devoir.

L'émergence de nouveaux sports extrêmes et le matériel toujours plus performant qui permettent quasiment à n'importe qui d'aller n'importe où, ont multiplié les facteurs de risque, en résultent ces dernières années une augmentation des interventions, notamment des missions SSH.

Le secours alpin s'est adapté à cette évolution. Les risques rencontrés lors d'interventions en montagne suivent l'évolution des pratiques tant en diversité qu'en nombre de pratiquants.

Les interventions en montagne nécessitent une bonne appréhension de l'environnement dans lequel évoluent les secours et une réelle compréhension de l'action des différents partenaires qui interviennent. Dans ce domaine, le SARO a beaucoup travaillé sa méthodologie de collaboration avec les différents partenaires engagés dans une mission, notamment avec les Polices cantonales.

On retrouve sur l'ensemble des secteurs d'intervention du SARO de nombreux milieux naturels, souvent hostiles, dans lesquels les sauveteurs sont amenés à intervenir. Ces milieux se caractérisent parfois par un accès difficile et dangereux pour effectuer une évacuation souvent délicate, les compétences sont alors indispensables.

Les moyens traditionnels du SAS répondent à la plupart des opérations de secours. Cependant, certaines situations nécessitent la mise en œuvre de techniques et de matériels adaptés aux risques particuliers. Aucune mission ne ressemble à une autre.



Christian Reber
Président du Secours Alpin Romand

Le milieu de la montagne, quelles que soient l'altitude et la situation géographique, est caractérisé par ses particularités, ses difficultés d'accès et son hostilité. Son environnement peut être chaotique, escarpé, vertical, et dangereux. On y rencontre parfois des conditions climatiques et météorologiques particulières, comme le vent, le brouillard, la pluie, la neige, l'orage, qui parfois peuvent empêcher l'engagement d'un hélicoptère. La mission terrestre trouve alors toute sa raison d'être.

Les membres qui composent les stations de secours s'entraînent toute l'année pour être opérationnels 7/7 - 24/24

Le niveau de compétence est très élevé, il résulte d'une formation soutenue de haut niveau dans tous les domaines.

L'année 2019 a bien occupé notre organisation puisque nous enregistrons 118 missions effectuées par les 13 stations du SARO. Le SAS comptabilise 822 missions – Comme l'année dernière on enregistre une forte augmentation des missions SSH.

Les spécialistes des domaines ont eux aussi suivis les nombreuses formations continues dispensées par le SAS.

Pour terminer, n'oublions pas le travail important de formation qui est organisé par les stations de secours pour les sauveteuses et les sauveteurs qui composent celles-ci et ainsi permettent d'assurer toutes les missions confiées.

Ce rapport annuel est aussi l'occasion pour moi de remercier les membres du Comité, les responsables de domaines et les guides instructeurs du SARO pour l'encadrement qu'ils apportent dans le cadre de la formation continue. Fabian Pavillard, guide de montagne à Leysin a été nommé instructeur SAS pour la formation.



Fabian Pavillard, guide

Lors de l'assemblée générale 2019 du Secours Alpin Romand, les conducteurs et conductrices de chien membres du SARO étaient invités comme hôtes d'honneur. Anciens, jeunes en formation ou encore membres actifs au sein des colonnes de secours, ils ont répondu à notre invitation et nous les avons remerciés très sincèrement pour leur engagement sans compter pour le secours en montagne.

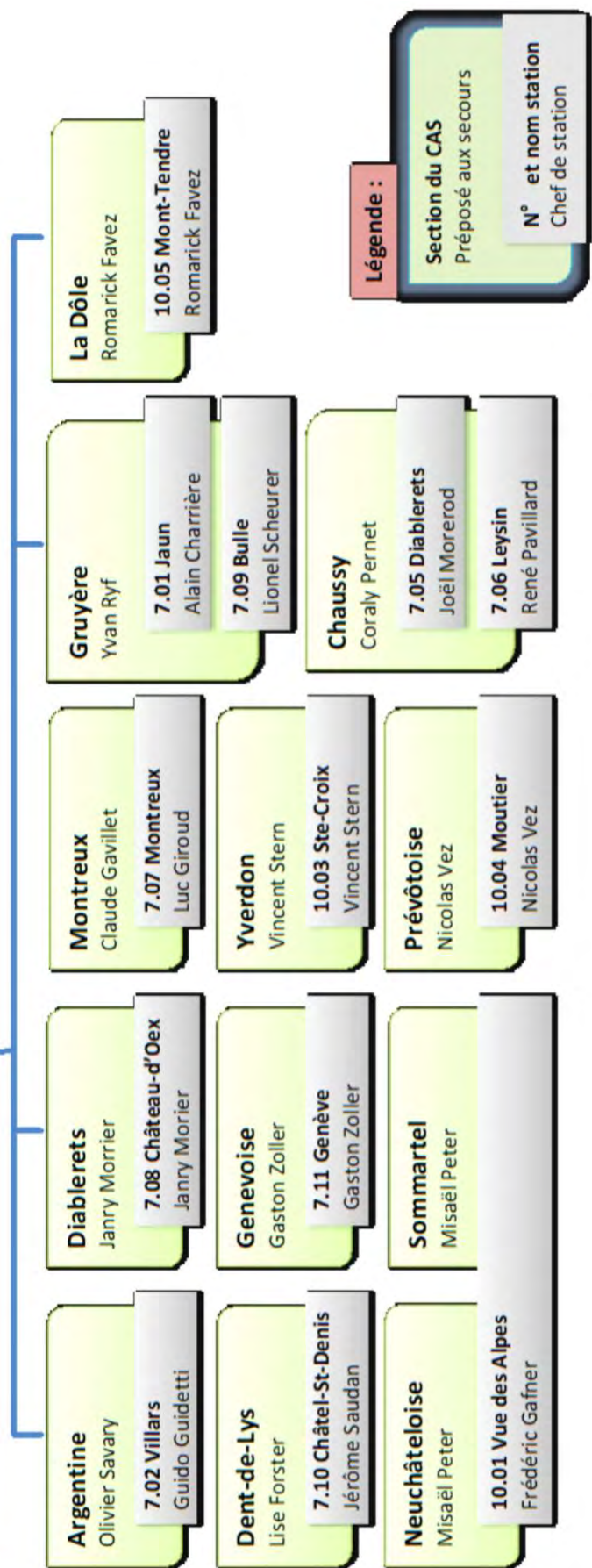
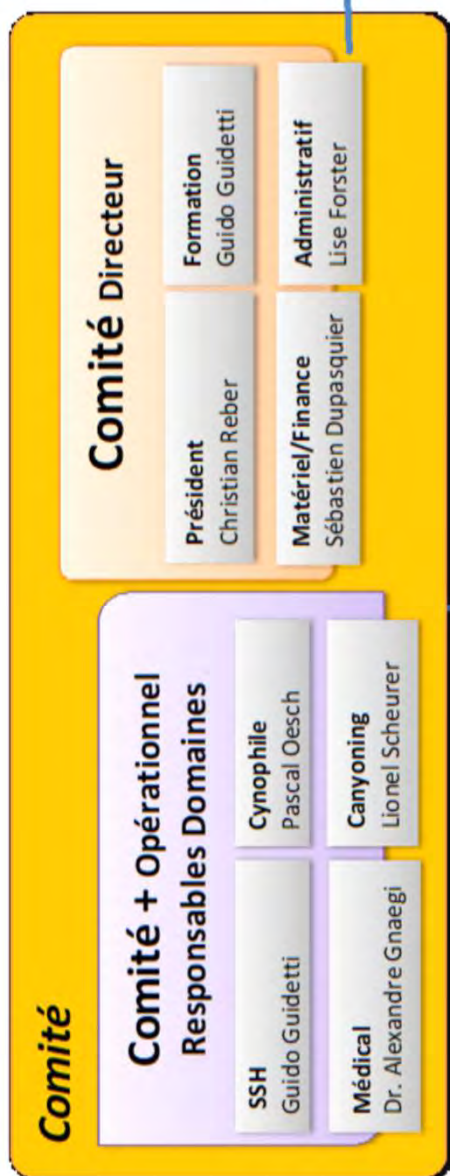
Que chacun trouve ici mes cordiaux remerciements pour ses compétences et pour l'engagement qu'il donne en faveur du secours en montagne et au profit de la population.

Christian REBER
Président du Secours Alpin Romand



Hôtes d'honneur AG SARO 2019

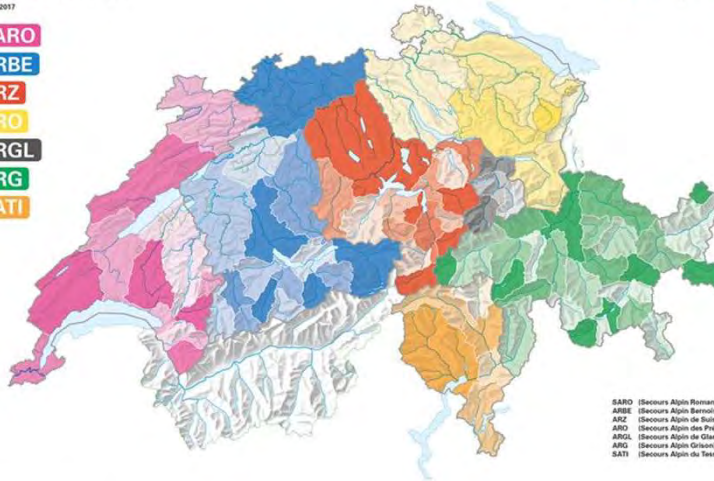
2020



Organisation et répartition

Stations de secours

Etat 02-2017



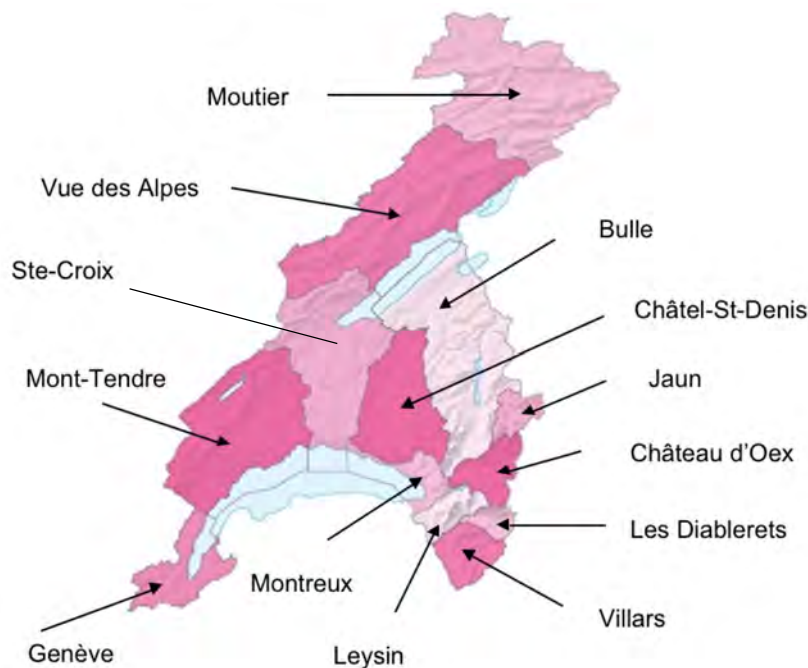
SARO (Secours Alpin Romand)
ARBE (Secours Alpin Bernois)
ARZ (Secours Alpin de Suisse centrale)
ARO (Secours Alpin des Préalpes orientales)
ARGL (Secours Alpin de Glaris)
ARG (Secours Alpin Grisons)
SATI (Secours Alpin du Tessin)



Lise Forster
Responsable Administratif

Les associations régionales du Secours Alpin Suisse (SAS) sont au nombre de 7, dont le SARO. La mission principale des associations régionales consiste à représenter les intérêts locaux et à faire la liaison directe avec le SAS.

13 stations de secours sont membres du SARO au niveau opérationnel, la station du Lac Noir fait partie de l'ARBE (Association régionale bernoise) au niveau opérationnel et du SARO (Secours Alpin Romand) sur le plan financier.



La carte ci-dessus étant une représentation opérationnelle des stations du SARO, la station du Lac Noir n'y figure pas, elle est représentée sur la carte de l'ARBE.

Effectifs

Actuellement les stations de secours du SARO totalisent **382** sauveteuses et sauveteurs (inclus les effectifs de la station du Lac Noir).

Le tableau ci-après récapitule les effectifs par station de secours et par niveau de sauveteurs.

Nous avons également incorporé dans ce tableau les spécialistes du sauvetage hélicoptère des sapeurs professionnels de Genève qui interviennent en mission selon les directives du SAS et qui se forment avec les SSH du SARO.



Lise Forster
Responsable Administratif

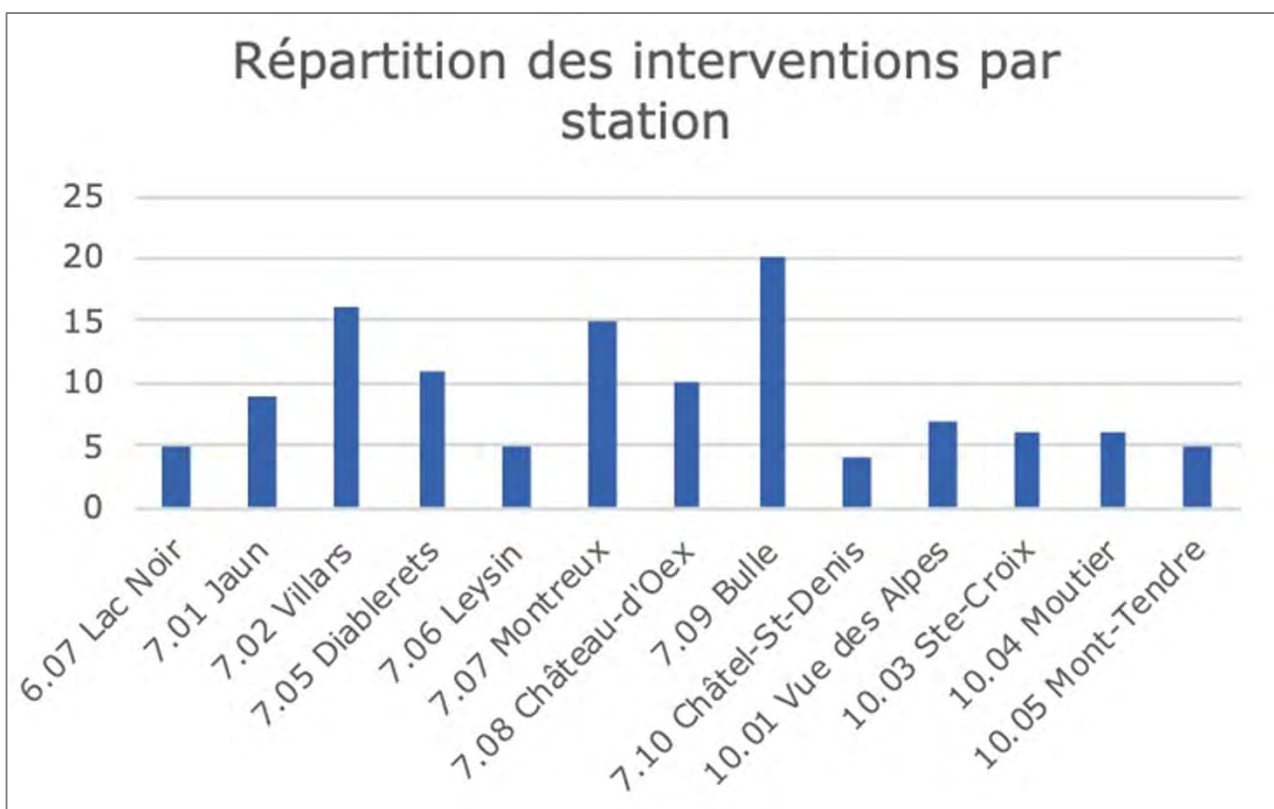
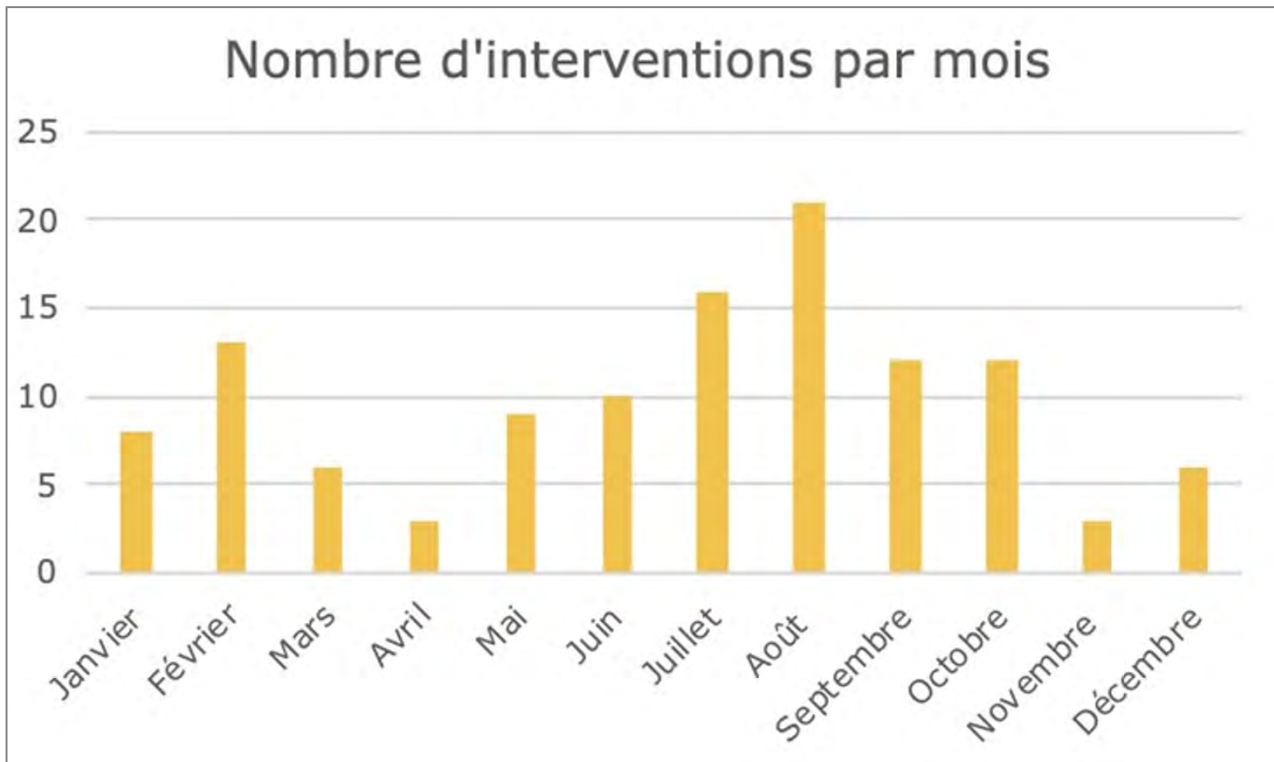
Station	Total	Répartition par niveau			dont spécialistes techniques						
		Sauveteur I	Sauveteur II	Sauveteur III	RI	SSH	CC AV	CC RS	M	SC	
Jaun	22	1	12	9	9	2	2	2	2	0	
Villars	28	0	18	10	10	3	0	0	1	2	
Diablerets	29	6	11	12	9	1	0	0	1	2	
Leysin	38	2	13	23	6	2	1	1	0	0	
Montreux	28	6	13	9	6	1	0	0	1	3	
Châteaux d'Oex	34	5	14	15	10	2	1	1	1	0	
Bulle	36	7	9	20	8	2	0	1	2	5	
Châtel St-Denis	30	12	8	10	6	1	0	0	1	1	
Genève	7	3	2	2	2	2	0	0	0	0	
Vue des Alpes	32	12	9	11	6	0	0	0	1	0	
St Croix	18	1	10	7	4	1	0	0	1	0	
Moutier	27	9	8	10	9	2	0	0	2	0	
Mont Tendre	18	9	5	4	5	1	0	0	0	0	
(Lac Noir)	32	10	15	7	9	3	0	0	1	0	
Sapeur prof. GE	3	0	0	3	3	3	0	0	0	0	
Total SARO	382	83	147	152	102	26	4	5	14	13	

Légendes:

RI	responsable d'intervention
SSH	spécialiste du sauvetage hélicoptère
CC AV	conducteur de chien d'avalanche
CC RS	conducteur de chien de recherche en surface
M	spécialiste médical
SC	spécialiste canyoning

Interventions et statistiques

Le SARO compte 118 interventions en 2019, réparties comme suit:



Domaine Formation

En 2019, trois cours SARO ont été proposés aux stations de secours. D'autre part, un entraînement avalanche grande nature a été organisé et ouvert aux médias.

Détail des cours :

15 et 16 juin 2019
Cours régional été à Château d'Oex
50 participants

Cette année une révision des différentes évacuations avec moyens improvisés était proposée.

Un des ateliers permettait également de travailler la collaboration avec les spécialistes canyon lors de sauvetage en bordure de rivière.

Le nouveau projet de Drone REGA a été présenté lors de ce cours.

Le point d'orgue de ce week-end fut sans contexte la présentation du nouvel hélicoptère REGA H145. Tous les sauveteurs ont ainsi pu recevoir une formation sur les spécificités de cette nouvelle machine.



Guido Guidetti
Responsable de la formation SARO



27 septembre 2019
Cours de formation continue pour chefs d'intervention à Gruyères
22 participants

Présentation du nouveau système de recherche multi-capteurs IR/EOS, par un instructeur REGA.

Présentation et analyse de différentes missions en 2019

6 décembre 2019

Entraînement avalanche au Glacier des Diablerets

Cet exercice grandeur nature a été l'occasion de convier bon nombre de médias afin de leur présenter notamment l'importance de la collaboration entre la REGA et les conducteurs de chien lors d'un sauvetage avalanche.

Les retombées médiatiques furent excellentes avec une couverture nationale.



7 et 8 décembre 2019

Cours régional hiver aux Diablerets 38 participants

Cours de sauvetage avalanche sous forme d'ateliers pratiques:

- Entraînements DVA selon divers scénarios
- Travail avec les chiens
- Sondage : Utilisation des nouvelles bâches de formation
- Mise en application du bulletin avalanche dans le terrain

SITUATIONS AVALANCHEUSES TYPIQUES

Neige fraîche

→ attendre

Durée:
1 à 3 jours



La neige fraîche peut glisser sous forme d'une avalanche de plaque de neige.

Neige soufflée

→ contourner

Durée:
1 à 3 jours



La neige soufflée récente peut se déclencher très facilement sous forme d'une avalanche de plaque de neige.

Neige ancienne

→ défensif

Durée:
jours à semaines



Couches fragiles durables dans le manteau neigeux avec plaque de neige au-dessus.

Neige mouillée

→ rentrer tôt!





Attention en cas de pluie

Durée: heures



L'eau affaiblit le manteau neigeux.

Au niveau théorique, Pierre Hugenin, guide de montagne et responsable de l'antenne de Sion du SLF, a présenté un module sur l'explication et la construction d'un bulletin avalanche.

☹ Augmentant le risque:	😊 Diminuant le risque:
 Mauvaise visibilité	 Fréquemment parcouru
 Danger de chute	 Terrain accidenté / croupe
 Grand groupe	 Petit groupe
 Grande pente	 Petite pente devenant plate
 Danger d'ensevelissement	 Pente en dessous de moi
 Pente au-dessus de moi et piège du terrain	 Choix défensif de l'itinéraire
 Impact violent (chute, groupe regroupé)	 Ménagement du manteau neigeux

Un grand merci à tous les participants pour leur motivation et engagement, ainsi qu'aux instructeurs pour leur professionnalisme.

Guido Guidetti
Responsable Formation SARO

Domaine SSH

Cette année, l'accent a été mis sur la formation avec le nouvel hélicoptère H145.

Détail des entraînements :

2 au 4 mai & 8 mai 2019

Check Treuil (Bases de Lausanne et Berne)

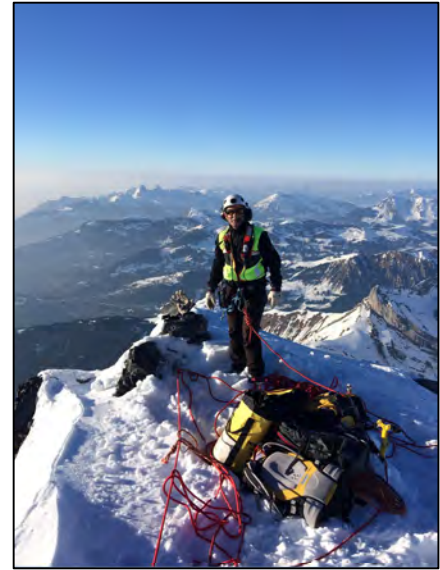
Nouveauté du H145, test écrit, exercices au palan, révision des SOP et procédures d'urgence. Check en vol et treuillages.



7 et 8 décembre 2019

Entraînement avalanche au Glacier des Diablerets

Les premières minutes sur l'avalanche sont cruciales. 2 jours d'entraînement intensif ont permis aux SSH et équipages REGA de répéter divers scénarios et d'améliorer leur efficacité.



Guido Guidetti

Responsable domaine SSH / SARO

10 octobre 2019

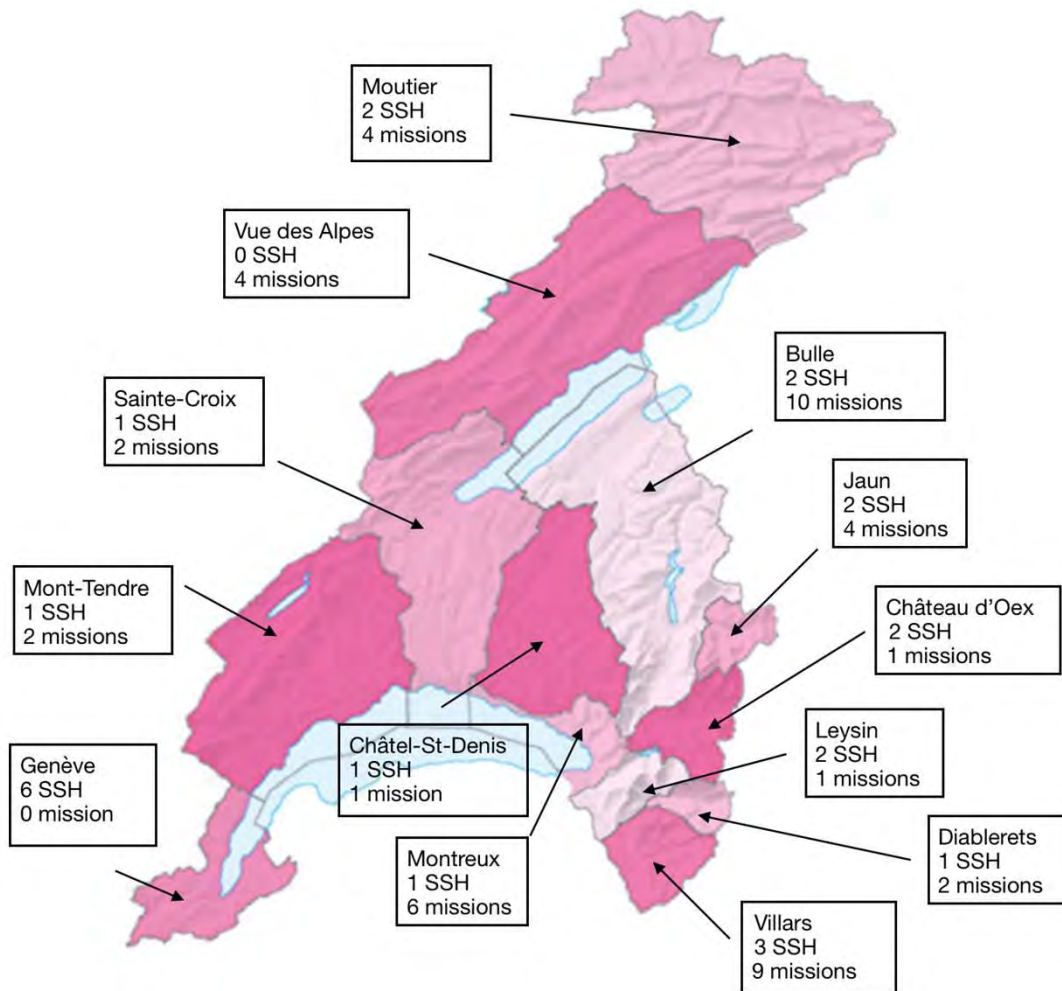
Cours médical, Leysin

Mise en situation et assistance du médecin en paroi. La via Ferrata de Leysin a permis d'effectuer de multiples évacuations au plus proche de la réalité.





La carte ci-dessous représente la répartition géographique des SSH et le nombre de missions en 2019.



Guido Guidetti
Responsable SSH SARO

Domaine médical

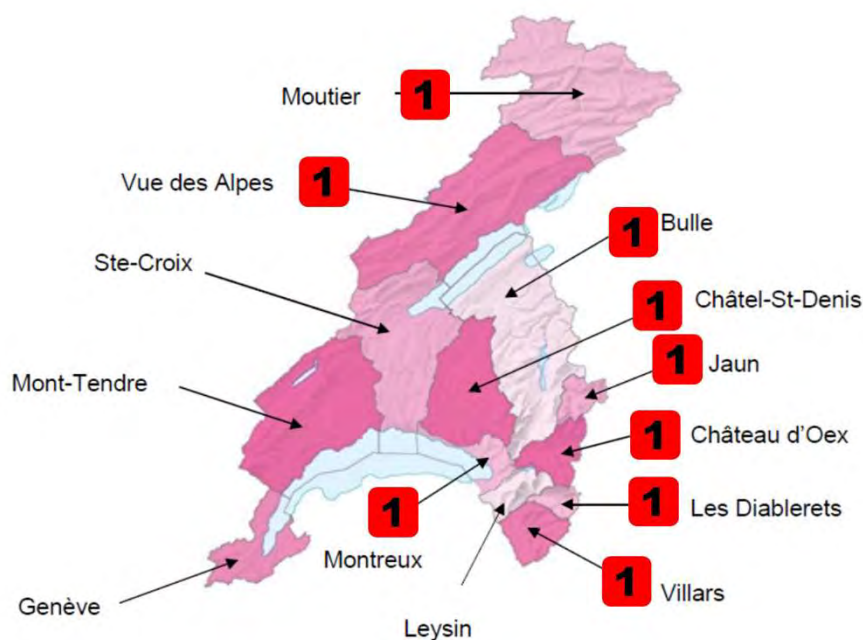
Si l'effectif des spécialistes médicaux au sein du SARO n'est pas problématique en dehors de la chaîne jurassienne, il en va tout autrement en Suisse allemande. Raison pour laquelle les exigences professionnelles pour devenir spécialiste médical sont désormais élargies aux infirmiers avec spécialisation en anesthésie, soins intensifs ou urgence.

Le Secours Alpin Suisse a lancé une réflexion visant à mettre à disposition ses sauveteurs sur une base volontaire comme First responder dans le but de renforcer la chaîne d'urgence. Il s'ensuit une refonte du concept de formation BLS/AED (réanimation, massage cardiaque et défibrillateur) des sauveteurs par le biais des spécialistes médicaux. Malheureusement la charge de formation est jugée trop importante par la majorité des spécialistes médicaux du SARO pour pouvoir s'engager dans ce projet.



Dr Alexandre Gnaegi
Responsable du domaine médical

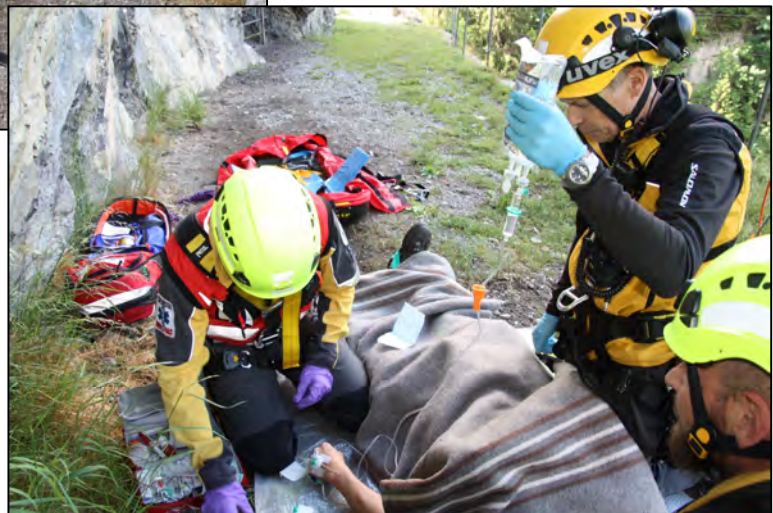
Il faut en outre relever que la majorité des cantons romands disposent déjà d'un réseau fonctionnel de First responder rendant ce projet moins pertinent pour la Romandie. En corollaire de ceci, les cours BLS organisés dans les stations ne sont plus reconnus par le SRC (Swiss Resuscitation Council) ce que l'on regrette vivement.



Répartition des spécialistes médicaux du SARO



**Cours régional d'été SARO
15-16 juin 2019 Château d'Oex**



Domaine cynophile

L'année 2019 commence avec de nombreuses interventions pour des accidents d'avalanche. Dans ces circonstances, nous avons démontré, une fois de plus, l'excellente capacité d'intervention que représentent le chien et son maître. Je souhaite citer en exemple l'intervention de Spike et de son conducteur. Ils ont localisé et permis de dégager une personne enfouie sans DVA. Le maître a su interpréter de façon exemplaire les signes précieux de son chien, malgré les conditions de neige difficiles. Cette heureuse issue n'a été possible que grâce à l'harmonie entre le chien et le maître, l'entraînement, l'expérience, tout comme l'intégration optimale des chiens dans la chaîne d'alarme.



La formation reste comme chaque année au centre du programme. Les cours SAS d'hiver et d'été de cinq jours tout comme les entraînements hebdomadaires dans les régions respectives ont été bien suivis. Les conducteurs confirmés ont tous pu valider leur brevet, les chiens en formation ont pu progresser selon le programme.



Mattia Corti
Responsable du domaine cynophile

Une soirée de présentation du nouvel hélicoptère de la base Rega de Lausanne a permis de rafraîchir les connaissances sur le matériel à bord tout comme sur la sécurité autour de l'hélicoptère.

Ceci a permis aux participants de se familiariser avec la nouvelle machine de manière théorique mais également de se retrouver en groupe en dehors des entraînements habituels.



Domaine cynophile

Le moment fort des activités de recherche de surface a certainement été la recherche d'une personne disparue dans la région des Paccots. L'intervention qui a duré plusieurs jours en période de vacances d'été a nécessité la participation d'un grand nombre d'équipes cynophiles. Les équipes du SARO ont été appuyées par les conducteurs SAS du canton de Berne. Redog a aussi été appelé en renfort par la Police. Ainsi, le 1^{er} août, 17 équipes cynophiles travaillaient simultanément sur site. Afin de garantir l'engagement efficace d'autant de ressources, une cellule de conduite cynophile combinée SAS-Redog a été mise en place au poste de commandement.



La formation d'été s'est conclue avec un bel exercice à grande échelle organisé par Pascal ainsi qu'un repas avec les familles. Une manière aussi de les remercier pour le temps concédé pour les entraînements, les cours et les interventions. Merci !



L'année 2019 se termine avec l'arrivée de la saison d'hiver et son exercice de démonstration organisé en collaboration avec Rega à Glacier 3000. Le but de l'exercice a été de présenter aux médias le travail du chien, la collaboration avec l'équipage de la Rega et leur nouvel hélicoptère, ainsi que l'intégration du chien dans le système de sauvetage SAS-Rega, de façon la plus réaliste possible.

La fin de l'année 2019 est également le temps du passage de témoin. C'est avec plaisir que je laisse les rênes de ce domaine traditionnel mais en évolution perpétuelle à Pascal, qui avec sa passion et son expérience continuera à faire évoluer ce domaine dans la bonne direction. Je lui souhaite beaucoup de plaisir et de succès dans cette nouvelle fonction. J'en profite également pour remercier toutes les personnes avec qui j'ai eu le plaisir de travailler pendant cette période comme responsable du domaine cynophile du SARO, en commençant par son président ainsi que tout son comité, les chefs de station et leurs préposés au secours, la direction du SAS et tous les partenaires.

Domaine canyoning

En 2019 le SARO comptabilise 13 spécialistes canyoning qui peuvent toujours être engagés via le 1414



Lionel Scheurer
Responsable du domaine canyoning

Cours et formation partenaires 16 mai 2019

Journée de formation avec la Police du lac fribourgeoise.

Cette étroite collaboration avec nos partenaires, nous permet d'avoir des gens compétants pour mener à bien une enquête de police dans des milieux aquatiques sans mobiliser trop de ressource du côté du SAS, cela nous permet également d'avoir des mains supplémentaires pour nous épauler rapidement.

Certains agents ont suivi la formation de guide canyon 1 SOA et la plupart sont formés Rescue 3 SRT pour l'eau vive.



Interventions

30 juillet 2019

Evacuation d'un blessé aux Gorges de la Jogne.

2 et 4 août 2019

Recherche de personne dans la région de Châtel St-Denis.

2 octobre 2019

Préalarme pour une personne tombée dans le Rhône vers Lavey.

Cours et formation

15-16 juin 2019

Cours SARO à Château d'Oex

22-23 juin 2019

Cours annuel du SAS pour les spécialistes canyoning à Alpnach.



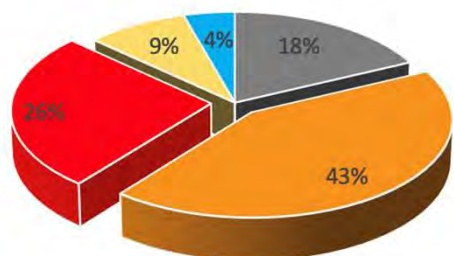
Finances



Le SAS s'appuie sur **cinq sources de financement**.

Dans l'ordre d'importance : Les recettes issues des interventions, le cofinancement des deux fondateurs REGA et CAS, les subventions des cantons, l'apport direct des stations de secours et enfin les conventions avec les remontées mécaniques.

CHF 671'364



- Subventions des cantons romands, NE exclu.
- Revenus des interventions
- Part de financement des fondateurs (REGA et CAS)
- Apport des stations de secours
- Conventions Remontées Mécaniques Suisse

Les cantons romands, sans le Valais qui a sa propre organisation de secours en montagne (OCVS) contribuent solidairement à hauteur de **4 cts par habitants**.

Le canton de Neuchâtel confirme sa décision de ne plus participer au financement du secours en montagne faute de budget ce qui est regrettable.



Laurent Masson
Chef des finances du SARO

Financement du SARO 2019 en CHF

Subventions des cantons romands, NE exclu.	120 437,00
Revenus des interventions	286 740,00
Part de financement des fondateurs (REGA et CAS)	175 837,00
Apport des stations de secours	58 700,00
Conventions Remontées Mécaniques Suisse	29 650,00
Total :	671 364,00

Les cantons de **Fribourg et de Vaud** contribuent toujours avec des montants supplémentaires. Ces montants sont répartis entre les stations de secours des cantons respectifs et le SARO pour l'organisation des formations régionales dont profitent également les sauveteurs de ces deux cantons.

L'apport des stations de secours correspond au total des montants facturés aux stations de secours qui ont dépassé leur budget annuel. Celles-ci ont recours à des dons, des subventions des communes de leur zone d'intervention, des financements des sections du CAS ou dans certains cas, de la participation directe des sauveteurs eux-mêmes.

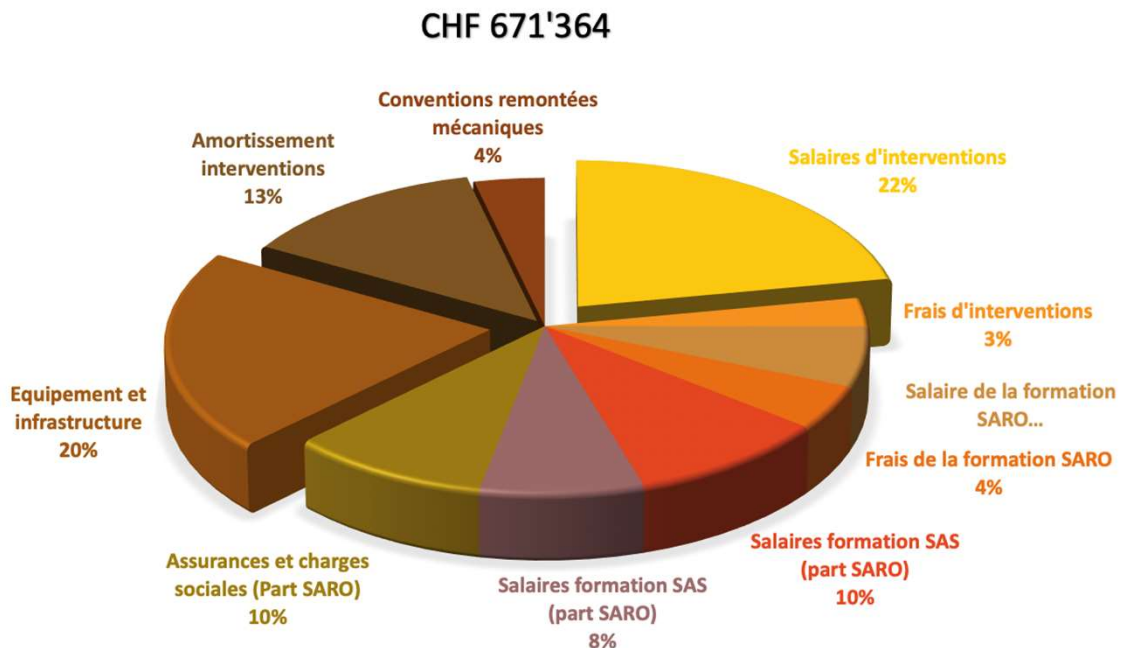
Le montant des **dépenses du SARO** pour 2019 est de CHF 671'364.00 répartis selon le graphique ci-dessous.

Les postes les plus importants sont les salaires lors des interventions, puis l'entretien et le renouvellement du matériel d'intervention.

En additionnant les frais et les salaires des formations SAS et SARO, la formation est pour plus d'un quart des dépenses annuelles. **La formation** est le plus gros poste des dépenses.

La quasi-totalité des montants des conventions avec les remontées mécaniques est reversé directement aux stations de secours concernées par l'installation. Souvent sous forme d'abonnements.

Dépenses du SARO 2019 en CHF	
Salaires d'interventions	148 208,00
Frais d'interventions	19 824,00
Salaire de la formation SARO	41 175,00
Frais de la formation SARO	30 185,00
Salaires formation SAS (part SARO)	64 872,00
Salaires formation SAS (part SARO)	52 032,00
Assurances et charges sociales (Part SARO)	64 104,00
Equipement et infrastructure	137 818,00
Amortissement interventions	88 146,00
Conventions remontées mécaniques	25 000,00
Total :	671 364,00



Financement des stations de secours

Chaque station de secours dispose d'un budget annuel de base de CHF 2'450.00

Suite à la signature des conventions avec les cantons de Vaud et Fribourg, les stations de secours de ces deux cantons disposent d'un montant annuel supplémentaire de CHF 6'000.00 et respectivement de CHF 9'000.00

Certaines stations des secours disposent de quelques milliers de francs supplémentaires du fait qu'elles ont une partie de leur territoire d'intervention sur le canton de Berne ou qu'elles ont signé une convention avec les remontées mécaniques de leur secteur d'intervention (RMS).

Le budget annuel alloué par le SAS sert à couvrir les frais mensuels de communications (concessions pages / radios) mais aussi l'entretien et le renouvellement du matériel technique, des radios et des tenues de sécurité des sauveteurs.



Le matériel fourni par le SAS en fonction du budget annuel est mis en dépôt dans la station de secours. Le SAS se charge de sélectionner le matériel et négocier les prix avec les fournisseurs pour l'entier de la suisse.

Les montants nécessaires actuellement au fonctionnement d'une station de secours diffèrent beaucoup entre les stations en raison des investissements et du niveau d'équipement déjà acquis précédemment.

Le budget estimé pour le bon fonctionnement une station de secours est d'environ CHF 16'000.00 par année.



Après 10 années comme chef des finances, ceci est mon dernier rapport et je remets en 2020 ma calculatrice à un nouveau membre du comité plein d'énergie qui saura l'utiliser à merveille pour préparer les budgets de ces 10 prochaines années.

Laurent Masson, responsable finances et matériel du SARO

Matériel du SARO

Matériel technique du SARO

En 2019 l'activité du secteur matériel s'est concentrée sur l'acquisition d'un brancard Kong 911 Canyon pour nos spécialistes du sauvetage canyoning. Ce brancard spécialement étudié pour les sauvetages en eau vive, contient une housse étanche avec une soupape qui permet au patient de respirer sans laisser l'eau rentrer.



Le SARO dispose actuellement de :

- 2 treuils Paillardet type Chamonix
- 2 trépieds lourds pour le sauvetage en crevasses et dépression
- 1 appareil de sauvetage sur câbles
- 1 relai radio
- 2 sacs pour le sauvetage sur structure et pylônes
- 1 brancard Kong 911 canyon

Pour plus d'efficacité dans la mise à disposition du matériel lors des interventions et des exercices ainsi que la gestion, tout ce matériel va être concentré en 2020 dans les locaux des stations de secours de Moutier et de Châtel-st-Denis. Un gardien du matériel sera formé à cet effet par le SAS et aura la charge de l'entretien et du contrôle de ce matériel.



Matériel technique des stations

Le 26 octobre 2019, un module de formation pour la vérification des EPI a été dispensé à Châtel-st-Denis aux responsables matériel des stations de secours.

Une vingtaine de sauveteurs ont été certifié, à l'issue de cette formation, **vérificateur compétent « niveau 1 »**. Chaque station de secours est à présent autonome pour effectuer le contrôle des EPI et gérer l'entretien du matériel d'intervention sous sa propre responsabilité.

Avec cette formation, le SAS montre sa volonté de se conformer de plus en plus aux directives régissant le monde du travail à la corde et du sauvetage professionnel.

Gardien du matériel
Station de secours / Association régionale

Auteur
Version
Theo Maurer
1.0 F



Dans tous les cas, même avec un suivi régulier et un contrôle approfondi tous les 12 mois, la responsabilité de l'état du matériel utilisé en exercice et en intervention revient à l'utilisateur final.

Laurent Masson, responsable finances et matériel du SARO

Quelques événements SARO durant l'année 2019



Remise du Mérite Alpin
aux 3 compagnies de sauvetage
Rega – Air Glacier – Air Zermatt
FIFAD 11 août 2019



Exercice avalanche
organisé par Rega et le SARO
6 décembre 2019



Quelques événements SARO durant l'année 2019



Présentation H145 10 -11 mai 2019 - Lausanne



Remerciements

Nos remerciements vont à M. Franz Stämpfli, Président du SAS, à Madame Françoise Jaquet, Présidente du CAS et Vice-Présidente du Conseil de Fondation SAS et à M. Andres Bardill, directeur du SAS, pour sa parfaite collaboration et sa présence soutenue en Suisse romande.

Mme Elisabeth Floh Müller, co-directrice du SAS, MM. Théo Maurer et Roger Würsch, responsables de la formation SAS, M. Pablo Feniz, responsable matériel du SAS, ainsi que tous les responsables de la formation des domaines sont eux aussi sincèrement remerciés pour leur collaboration, leur disponibilité et leur soutien.

Nos remerciements vont également à la centrale d'engagement Rega et ses collaborateurs à Zürich, ainsi qu'aux équipages Rega et aux médecins des bases qui interviennent dans toutes les stations de secours. Notre immense gratitude va encore aux familles des sauveteuses et sauveteurs pour leur soutien invisible, mais tellement présent et précieux.

Nous remercions particulièrement le chef de la Base Rega 4 à Lausanne, M. Werner Marty, qui nous accueille chaque année dans sa base à l'occasion de notre assemblée générale annuelle.

Pour terminer, le Secours Alpin Romand, remercie les Autorités cantonales qui contribuent au financement de notre organisation, les Communes, les sections du CAS qui disposent d'une station de secours, les sociétés de remontées mécaniques, les Polices cantonales, les différentes marques de matériel et sociétés qui nous soutiennent, ainsi que tous les autres partenaires qui contribuent d'une façon ou l'autre à la bonne marche de notre association.





* Partie francophone

Membres du comité

Président

Christian Reber
1865 Les Diablerets
Mobile : 079 310 52 80
christian.reber@secoursalpinromand.ch

Responsable Formation & Vice-Président

Guido Guidetti
1884 Villars
Mobile : 079 230 66 31
guido.guidetti@secoursalpinromand.ch

Responsable Finance et matériel

Sébastien Dupasquier
1663 Pringy
Mobile: 079 480 96 20
**remplace Laurent Masson
dès le 1^{er} janvier 2020**
sebastien.dupasquier@secoursalpinromand.ch

Responsable administratif

Lise Forster
1619 Les Paccots
Mobile : 079 616 73 37
lise.forster@secoursalpinromand.ch

Consultant Rega

Didier Pasquier
base Rega de Lausanne
Tel : 021 644 22 66
didier.pasquier@rega.ch

Domaine Canyoning

Lionel Scheurer
1666 Grandvillard
Mobile : 079 388 30 79
lionel.scheurer@secoursalpinromand.ch

Domaine Médical

Dr. Alexandre Gnaegi
1867 Ollon
Mobile : 079 503 51 80
alexandre.gnaegi@secoursalpinromand.ch

Domaine Cynophile

Pascal Oesch
1659 Flendruz
Mobile : 079 634 42 36
**remplace Mattia Corti
dès le 1^{er} janvier 2020**
pascal.oesch@secoursalpinromand.ch

Domaine SSH

Guido Guidetti
1884 Villars
Mobile : 079 230 66 31
guido.guidetti@secoursalpinromand.ch

Cofondateurs



Club Alpin Suisse CAS
Club Alpino Svizzero
Schweizer Alpen-Club
Club Alpin Sviszer





Exercice commun stations de secours Châtel-St-Denis, 7.10 et Montreux, 7.07



Station de secours Moutier, 10.04



Station de secours Château d'Oex, 7.08



Station de secours Bulle, 7.09



Station de secours Jaun, 7.01



Station de secours Genève, 7.11



Station de secours des Diablerets, 7.05